

# ARCHIS'COPIE

An aerial, high-angle photograph of a dense urban skyscraper grid. The buildings are arranged in a regular, grid-like pattern, creating a complex texture of vertical lines and rectangular shapes. A prominent, taller tower stands out in the center-left of the frame, featuring a distinct vertical structure with several horizontal setbacks or terraces. The overall color palette is dominated by greys, blues, and muted greens, reflecting the metallic and glass surfaces of the buildings.



François Lamarre

## Hachette Livre, nouveau siège social à Vanves

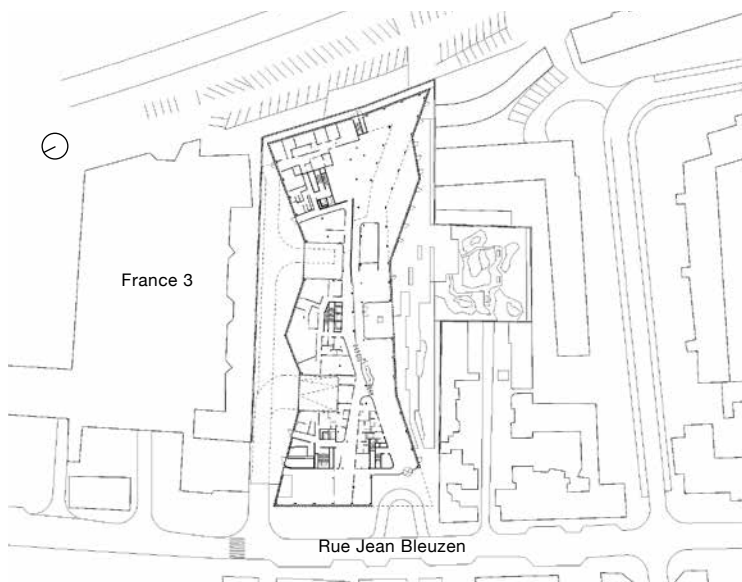
Jacques Ferrier Architectures



Entrée principale  
du nouveau siège social  
de Hachette Livre.  
Ph. © Luc Boegly/JFA.

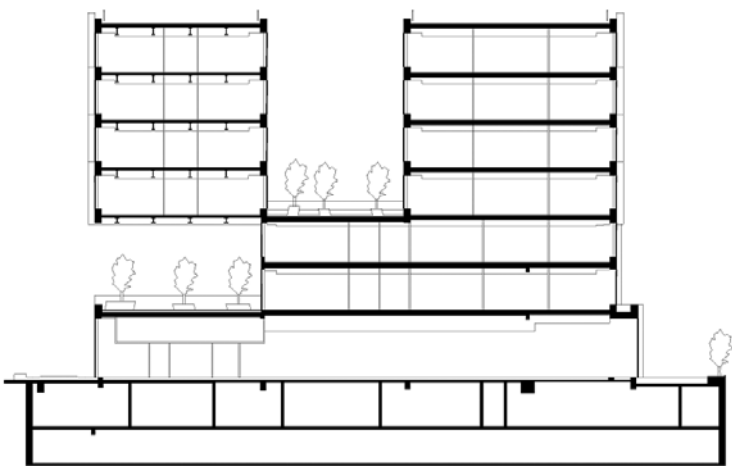
Dans un tour de passe-passe rondement mené, Hachette Livre a quitté le quai de Grenelle, son adresse historique à Paris 15<sup>e</sup>, pour rebondir à Vanves, commune limitrophe dans les Hauts-de-Seine, où le groupe a installé son nouveau siège social sur une implantation détenue de longue date. Pour faire place nette, les services concernés (stockage et distribution notamment) ont été à cette occasion transférés sur la commune voisine de Malakoff. Tout le monde est ainsi relogé dans des bâtiments neufs simplement séparés par les voies de la gare Montparnasse qui sont à l'origine de la création de cette municipalité par division territoriale en 1883. Au passage, le premier éditeur de France en a profité pour se construire un siège sur mesure, susceptible d'héberger la quinzaine de maisons d'édition jusqu'alors dispersées qui constitue son noyau dur. À la faveur de cette opération tiroir, chaque entité éditoriale devrait pouvoir trouver ses marques tout en bénéficiant des économies d'échelle et des avantages conférés par le regroupement en termes de services, de confort et d'image. Car l'opération se veut aussi l'affirmation d'une force de frappe dans un secteur hyperconcurrentiel. Troisième groupe d'édition au monde avec près de 7 000 collaborateurs et 2 milliards d'euros de chiffre d'affaires, Hachette s'est ainsi illustré en tenant tête récemment aux grands diffuseur et distributeur mondiaux que sont Google et Amazon. En de tels affrontements, disposer d'un siège moderne et représentatif n'est pas indifférent.

Ainsi regroupé en ordre de marche à Vanves, Hachette Livre a désormais pignon sur la rue Jean Bleuzen, avec France 3 pour voisin immédiat et le groupe Audiens, qui assure la protection sociale de la presse et des médias, au débouché du métro, à cent mètres de là. L'éditeur y trouve une adresse identifiée et des compagnons de route fréquentables. En revanche, le terrain dont il dispose lui offre juste



1

assez de place pour se retourner et faire bonne figure. Cette emprise foncière s'étire de la rue jusqu'au talus ferroviaire entre l'immeuble tertiaire de France 3 et un ensemble de maisons en meulière prolongé sur l'arrière d'une haute équerre de logements sociaux des années 1950. Profondeur et rupture d'échelle caractérisent la parcelle et son environnement bâti. L'agence Jacques Ferrier Architectures y glisse le programme au prix de quelques contorsions qui paraissent au final élégantes. Le volume constructible a été préalablement cerné par la modélisation de l'ensemble des contraintes du site et une vingtaine d'hypothèses ont été étudiées au moment de la consultation. Il en résulte une construction



2



3

insolite par son empreinte au sol qui se pince au milieu et sa volumétrie qui se creuse de patios et de porte-à-faux pour dégager des masses importantes en extrémité, sur la rue Jean Bleuzen au nord et sur les voies ferrées au sud. Toute l'astuce est de ne pas avoir rempli la totalité du créneau sur la rue pour offrir des vues jusqu'au fond du terrain. Le bâtiment est ainsi révélé dans toute sa dimension, de loin plus imposante que celle présentée en pignon. Les longues façades latérales déployées dans la profondeur éclairent la compréhension de l'architecture mise en œuvre avec ses plis et ses renforcements pour introduire la lumière au cœur du volume. Le pignon sur la rue n'est qu'une partie du développé de façade qui fait alterner les vides et les pleins à mi-hauteur sur tout le périmètre du bâtiment. Le porte-à-faux formant parvis sur l'entrée et le repli des étages participent d'une stratégie globale et d'un dessin continu. La gesticulation n'est pas gratuite, mais faite pour épater le passant. Un autre porte-à-faux, tout aussi spectaculaire, est pratiqué sur l'angle opposé à l'autre bout du bâtiment, longé par les voies ferrées.

Le plan procède ainsi d'une figure symétrique et semblable à un papillon, ailes déployées sur les côtés et corps aminci au milieu. La largeur des plateaux est atténuée par les

1/ Plan du RDC en situation.  
2/ Coupe transversale du bâtiment creusé de patios et pour une partie en porte-à-faux.  
© JFA.

3/ Façade sur la rue Jean Bleuzen.  
Ph. © Luc Boegly/JFA.



renforcements de la façade et deux patios creusés au centre des ailes sur les trois derniers niveaux. Tous les postes de travail bénéficient ainsi d'un premier jour et les circulations intérieures dessinent des parcours de largeur variable agrémentés de boucles et de chicanes. Le cloisonnement étant de mise, des échancrures sont au besoin pratiquées entre deux bureaux pour leur apporter la lumière en chemin. Le plateau de bureaux n'en est plus un. Ainsi étiré, découpé et creusé, il présente d'opportunes polarités et se prête au morcellement requis par la coexistence des maisons d'édition, voire des marques et des collections, au sein du groupe comme du bâtiment. Les divagations de la circulation en accentuent l'identité : on y chemine de l'une à l'autre sans se perdre.

Le rez-de-chaussée est en revanche un lieu de ralliement, chaînant sur sa façade ouest tous les lieux de convivialité depuis l'entrée, traitée en galerie-bibliothèque. Publications récentes et livres anciens y sont exposés dans des vitrines et sur des rayonnages en bois, retraçant l'histoire et l'activité d'un éditeur bientôt bicentenaire. Suit une galerie de réception qui ouvre sur une salle de conférences et une salle de signature à l'ambiance plus intime. La cafétéria se tient à proximité puis le restaurant en extrémité dans la pointe sud. Le principal noyau de circulation se trouve au centre de gravité de cet espace fluide déroulé en regard d'un jardin linéaire planté en clin d'œil de papyrus et doublé d'un square gagné en pied de l'immeuble d'habitation. Plus confidentiel, un ascenseur VIP conduit de l'espace de réception à l'étage de direction, décoré de quelques boiseries anciennes récupérées, et au pavillon sur le toit pour d'ultimes libations.

L'ensemble de ces espaces constitue une entité tertiaire plus originale qu'il n'y paraît tant la vêtue uniforme mise



1



2

sur la discrétion pour calmer le chaos des formes et typologies bâties de l'environnement. Tel un mille-feuille vertical, des lames d'aluminium perforées et pliées pour la rigidité sont disposées en épines devant les vitrages sérigraphiés qui occultent les allèges et filtrent la lumière de manière progressive. Installées dans le prolongement des montants sur un pas de 67,5 cm hérité de la trame conventionnelle des bureaux, ces lames de largeur variable ajoutent une couche de protection solaire et orientent les vues sans obstruer. Plus important encore, elles donnent au bâtiment son unité, leur rythme serré et leur couleur ivoire voulant évoquer les feuilles d'un livre porté à l'échelle de la ville. La métaphore heureusement s'efface devant la sobriété de l'image urbaine obtenue. Par contraste, les renforcements et les patios sont enclos de murs-rideaux en verre sombre aux angles arrondis et les espaces de réception avancés sur le jardin doublent le pas. L'épaisseur du bâtiment et la densité qu'il introduit dans ce tissu disparate se font oublier. Un gage donné au Grand Paris, la vénérable maison d'édition ayant osé franchir la barrière du Périphérique.

1/ Hall d'accueil, traité en galerie bibliothèque.  
2/ Façade en intérieur d'îlot.  
Ph. © Luc Boegly / JFA.

#### Fiche technique

Immeuble Louis-Hachette, siège social du groupe Hachette Livre, 58 rue Jean Bleuzen, Vanves (Hauts-de-Seine). Programme : construction d'un nouveau siège et regroupement des maisons d'édition à hauteur de 650 postes de travail. Démarche HQE et label BBC Effinergie. Maîtrise d'ouvrage : Hachette Livre, assisté d'Egis Conseil Bâtiments.

Maîtrise d'œuvre : Jacques Ferrier Architectures (JFA) ; paysagiste : agence Ter ; contractant général : ABCD ; BET : HDM Ingénierie (structure), Dauchez-Payet (environnement), Altia (acoustique), Sogeti Ingénierie (fluides et économie). Entreprises en corps d'état séparés. Surface : 20 700 m<sup>2</sup>. Calendrier : concours 2010, livraison 2014, mise en service mars 2015. Montant des travaux : 42,5 M€ HT.